



**Sprawozdanie z działalności
Miejskiego Ośrodka Pomocy Społecznej w Brzegu
za okres od 01.01.2012r. do 31.12.2012r.**

Brzeg, maj 2013

ZASADY DZIAŁALNOŚCI MIEJSKIEGO OŚRODKA POMOCY SPOŁECZNEJ:

1. Wsparcie rodziny w prawidłowym funkcjonowaniu

Podstawą do rozwiązywania problemów społecznych jest wsparcie rodziny w odbudowywaniu prawidłowych relacji w rodzinie oraz we właściwym wypełnianiu ról społecznych przez jej członków. Wsparcie rodziny powinno być w miarę możliwości wczesne i mieć charakter profilaktyczny, ochronny. Priorytetem wspierania rodziny jest zapewnienie odpowiednich warunków rozwoju dzieci, młodzieży oraz kształtowania wartości i norm związanych z ich wychowaniem.

2. Usamodzielnianie rodziny

Rodzina, w pierwszej kolejności, powinna mieć możliwość samodzielnego zmierzenia się ze swymi problemami, co pozwala zwiększyć jej szansę na prawidłowe funkcjonowanie w środowisku oraz stymuluje aktywność własną, wyzwala potencjał i pozwala na uczenie się nowych umiejętności. Pomoc powinna w miarę możliwości doprowadzić do życiowego usamodzielnienia osób i rodzin poprzez przezwyciężanie trudnych sytuacji życiowych przy wykorzystaniu własnych zasobów oraz zasobów środowiska. Osoby i rodziny korzystające z pomocy społecznej są obowiązane do współdziałania w rozwiązywaniu ich trudnej sytuacji życiowej.

3. Zasada pomocniczości

Pomoc powinna być nakierowana na wykorzystanie zasobów własnych rodziny, na wsparcie osoby w rodzinie, w środowisku lokalnym przy wykorzystaniu grup samopomocowych, Kościołów, organizacji pozarządowych. Wsparcie instytucjonalne w sytuacji, gdy osoba, jej otoczenie, rodzina, środowisko lokalne, staje przed problemami, których samodzielnie nie potrafi rozwiązać. Formy wsparcia dziennego powinny być wykorzystane przed formami całodobowymi.

4. Przeciwdziałanie wykluczeniu społecznemu

Działania powinny służyć odbudowie i podtrzymaniu umiejętności uczestniczenia w życiu społeczności lokalnej i pełnieniu ról społecznych oraz integracji osób i rodzin z grup szczególnego ryzyka.

WSTĘP

Zmiany, zwane polską transformacją, spowodowały podział społeczeństwa na dwie podstawowe grupy: biednych i bogatych, ze znaczącą przewagą tych pierwszych. Nasila się więc zjawisko wykluczenia społecznego, które polega na tym, że całe grupy ludzi stają się nikomu niepotrzebne, nie stanowiąc nawet rezerwowej armii pracy. Znaczący tematycy podkreślają, że w Polsce utrzymuje się "społeczeństwo dwupoziomowe". Znamionuje je podział na dwie podstawowe kategorie, tj. ludzi, którzy utrzymują się z pracy i ludzi, których egzystencja oparta jest w sposób trwały na pomocy społecznej. W związku z tym obserwujemy na szeroką skalę poczucie niepewności jutra i osłabienie przejawów solidarności grupowej, czego charakterystyczną cechą jest załamanie się zaufania do osób, grup i instytucji działających na scenie politycznej. Polacy oczekują od państwa, że będzie łagodzić dotkliwie, społeczne skutki transformacji, zwłaszcza bezrobocie i ubóstwo. Oczekiwania te łączą się z postulatami okoliczności wzmocnienia kontroli państwa nad procesem zachodzących przemian i uznaniu umowy społecznej za instytucjonalną formę partycypacji społeczeństwa w tworzeniu programów pomocy i realizacji reformy systemowej.

Niesienie pomocy drugiemu człowiekowi ma długą historię, bowiem postrzeganie drugiego człowieka z jego wadami i zaletami jest miarą człowieczeństwa. Przemiany społeczno-gospodarcze, które od kilkunastu lat przetaczają się przez nasz kraj niosą wiele negatywnych konsekwencji dla znacznej części Polaków, w tym i dla mieszkańców naszej gminy. Coraz większa ich liczba nie potrafi odnaleźć się w nowej rzeczywistości i samodzielnie poradzić z codziennymi trudnościami i zaspokajaniem potrzeb.

Główny ciężar eliminowania tychże niedoborów i niedostatków spoczywa na gminie, która w ramach zadań własnych realizuje zadania z zakresu pomocy społecznej. Pomoc społeczna jest jedną z instytucji polityki społecznej państwa, zasadniczym elementem zabezpieczenia społecznego, która spoczywa również na administracji samorządowej, bowiem to na poziomie społeczności lokalnej możliwe jest pełniejsze rozpoznawanie potrzeb i dobór skutecznych metod i form pomocy.

Zadaniem pomocy społecznej jest zapobieganie trudnym sytuacjom życiowym poprzez podejmowanie działań zmierzających do usamodzielnienia się osób i rodzin oraz ich integracja ze środowiskiem. Osoby i rodziny korzystające z pomocy winne są współpracować z pracownikami socjalnymi w rozwiązywaniu trudnych sytuacji życiowych.

W celu realizacji zadań z zakresu pomocy społecznej w myśl art. 110 ustawy o pomocy społecznej w gminie utworzony został w 1990 r. Miejski Ośrodek Pomocy Społecznej jako organizacyjnie wyodrębniona jednostka budżetowa, która działa na podstawie statutu, regulaminu organizacyjnego i ustawy o pomocy społecznej.

Działalność ośrodka finansowana jest z budżetu wojewody i budżetu gminy. Z mocy ustawy o pomocy społecznej wykonuje zadania własne gminy i zadania zlecone gminie.

STRUKTURA ORGANIZACYJNA MOPS I KADRA

W skład struktury organizacyjnej Miejskiego Ośrodka Pomocy Społecznej w Brzegu wchodzi:

Dział Pomocy Środowiskowej - do zadań którego w szczególności należy przeprowadzanie wywiadów środowiskowych, praca socjalna oraz dokonywanie analiz i ocen zjawisk, które powodują zapotrzebowanie na świadczenia z pomocy społecznej oraz kwalifikowanie do uzyskania tych świadczeń. Ponadto pracownicy socjalni, wykorzystując potencjał i zasoby lokalnych środowisk oraz organizacji i stowarzyszeń inicjują nowe formy pomocy osobom i rodzinom mającym trudną sytuację i borykającym się z różnego rodzaju problemami i patologiami społecznymi.

Oprócz zadań wynikających wprost z ustawy o pomocy społecznej pracownicy socjalni realizują m in. zadania wynikające z ustawy o przeciwdziałaniu przemocy w rodzinie ustanowioną przede wszystkim w celu udzielania skuteczniejszej pomocy osobom doświadczającym przemocy domowej. Pracownicy socjalni Miejskiego Ośrodka Pomocy Społecznej inicjują posiedzenia grup roboczej w konkretnej sprawie osoby doświadczającej przemocy poprzez określenie składu grupy i nawiązanie kontaktu z przedstawicielami instytucji działających na rzecz konkretnej rodziny.

Ilość zatrudnionych pracowników socjalnych reguluje art. 110 pkt 11 ustawy o pomocy społecznej, który mówi, że: „ośrodek pomocy społecznej zatrudnia pracowników socjalnych proporcjonalnie do liczby ludności gminy w stosunku 1 pracownik socjalny na 2 000 mieszkańców, nie mniej jednak niż 3 pracowników”.

W 2012 roku do pracowników socjalnych wpłynęło **5 136** podań o udzielenie pomocy, przeprowadzonych zostało **5 321** wywiadów środowiskowych. W trakcie wykonywania zadań związanych z udzieleniem pomocy pracownicy sporządzili **2 262** pisma do różnych organizacji, instytucji itp.

Dział Świadczeń z Pomocy Społecznej - do zadań którego w szczególności należy przyjmowanie wywiadów środowiskowych od pracowników socjalnych i realizacja zaplanowanych świadczeń, sporządzanie list wypłat zasiłków, sporządzanie przelewów do zakładów, instytucji w celu realizacji pomocy w naturze, przygotowywanie i sporządzanie decyzji administracyjnych w sprawie przyznania lub odmowy przyznania pomocy, sporządzanie rozliczeń z przyznawanych świadczeń w formie niepieniężnej np.: posiłki w przedszkolach, szkołach, posiłki w Dziennym Domu Pomocy. Pracownicy Działu prowadzą ponadto miesięczne rozliczenia wynikające z programu komputerowego „POMOST”, przygotowują rozliczenia finansowe dla Działu Finansowo – Księgowego, prowadzą sprawozdawczość.

Pracownicy działu w 2012 roku przygotowali **10 311** decyzji, **120** list wypłat świadczeń, sporządzili **35** sprawozdań do różnych urzędów i instytucji.

Dział Finansowo-Budżetowy - do zadań którego w szczególności należy opracowanie projektu budżetu Ośrodka oraz koordynacja czynności z tym związanych, obsługa księgowa i finansowa MOPS.

Dział Administracyjno-Organizacyjny - do zadań którego w szczególności należy prowadzenie spraw z zakresu płac, spraw organizacyjnych i kadrowych, obsługi sekretariatu, spraw administracyjnych, spraw związanych z ochroną danych osobowych.

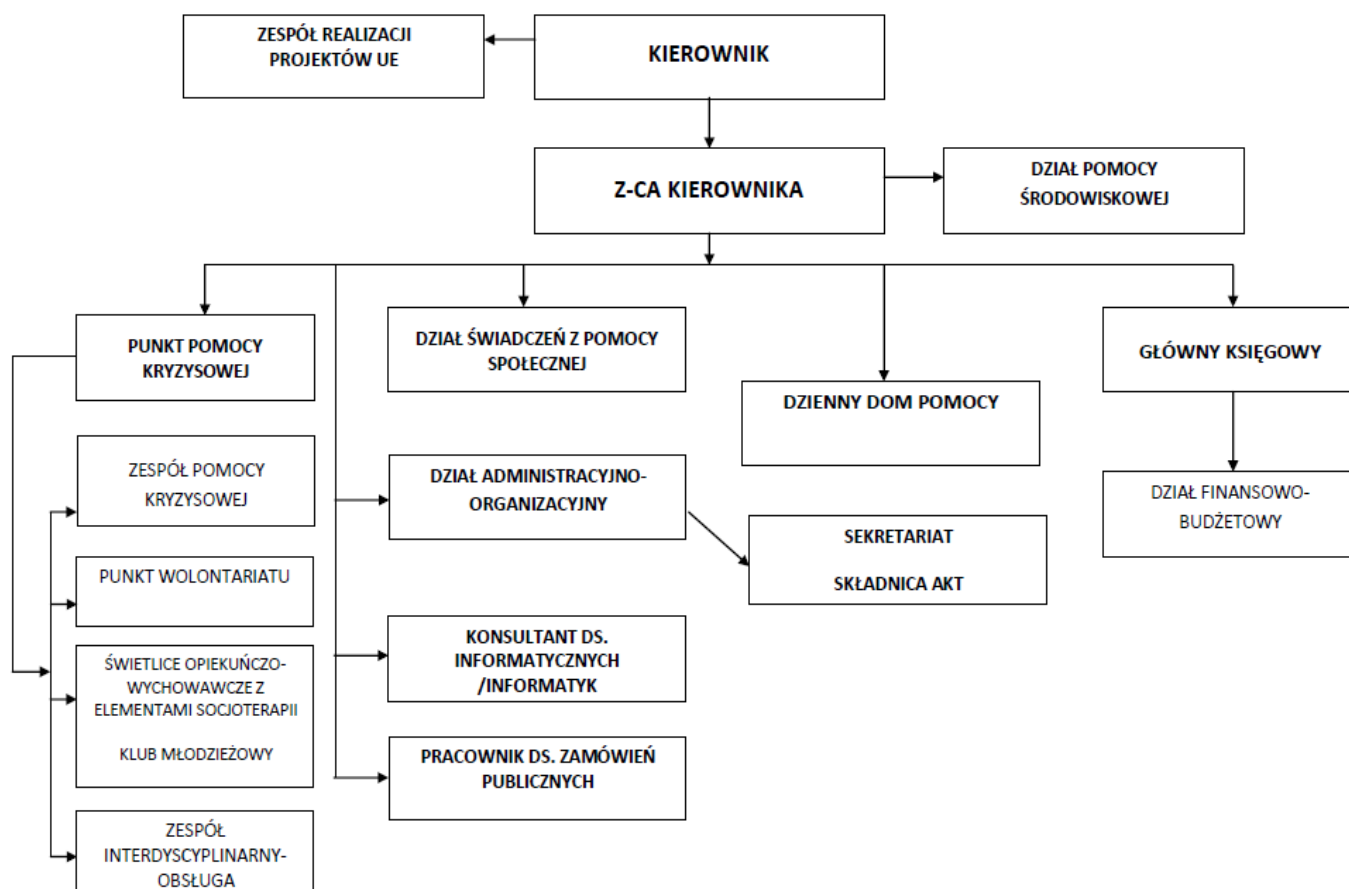
Dzienny Dom Pomocy- Działalność Dziennego Domu Pomocy skupia się na umożliwieniu kontaktów towarzyskich ludziom starszym i osobom niepełnosprawnym, umożliwieniu ich rozwoju kulturalnego i osobowościowego oraz organizowanie czasu pobytu z uwzględnieniem zainteresowań indywidualnych poprzez prowadzenie różnorodnych zajęć terapeutycznych, rekreacyjnych, edukacyjnych i kulturalno - oświatowych. Placówka realizujące zadanie polegające na wydawaniu gorącego posiłku.

Punkt Pomocy Kryzysowej- do zadań którego należy udzielanie wszechstronnej pomocy i poradnictwa dla ofiar przemocy rodzin z problemem alkoholowym, osób i rodzin z problemem narkotykowym.

Według stanu na dzień 31 grudnia 2012r. w MOPS zatrudnionych było 44 pracowników na umowę o pracę oraz 12 pracowników na umowę zlecenie, w tym:

Lp.	Komórka organizacyjna/ stanowisko	Liczba osób
1	Kierownik	1 osoba (1 etat)
2	Zastępca Kierownika/ Kierownik Działu Pomocy Środowiskowej	1 osoba (1 etat)
3	Dział Finansowo-Budżetowy	4 osoby (3 ½ etatu) (w tym 1 osoba współfinansowana przez UE)
4	Dział Świadczeń z Pomocy Społecznej	4 osoby (4 etaty)
5	Dział Pomocy Środowiskowej	19 osób (19 etatów) (w tym 2 osoby współfinansowane przez UE)
6	Dział Administracyjno-Organizacyjny	4 osoby (3 ½ etatu)
7	Dzienny Dom Pomocy	8 osób (8 etatów)
8	Punkt Pomocy Kryzysowej	1 osoba + 12 osób zatrudnionych na umowę zlecenie
9	Konsultant-koordynator projektu systemowego	1 osoba (1 etat) (osoba współfinansowana przez UE)
10	Informatyk	1 osoba (1 etat)

Struktura organizacyjna Miejskiego Ośrodka Pomocy Społecznej w Brzegu



POMOC ŚRODOWISKOWA

Podstawowym celem działania Miejskiego Ośrodka Pomocy Społecznej w Brzegu zgodnie z obowiązującym statutem, jest rozpoznawanie i zaspokajanie niezbędnych potrzeb życiowych osób i rodzin, które własnym staraniem nie są w stanie pokonać trudności życiowych oraz umożliwienie im bytowania w warunkach odpowiadających godności człowieka.

Pomoc społeczna udzielana jest ze względu na trudne sytuacje życiowe. Ustawa o pomocy społecznej nie konkretyzuje tych sytuacji, wymienia jedynie najczęstsze powody ich powstania. Osoba, która znalazła się w trudnej sytuacji życiowej, innej niż w ustawie, ma prawo zwrócenia się do ośrodka pomocy społecznej o udzielenie pomocy. Zawarty w ustawie katalog osób uprawnionych do uzyskania pomocy oraz sytuacji, w jakich pomoc może być udzielona, nie jest katalogiem zamkniętym.

Obowiązkiem klienta przy udzielaniu pomocy jest jego współdziałanie w rozwiązywaniu swojej trudnej sytuacji życiowej. Zmusza to osoby wymagające wsparcia do zmiany postawy, na ogół biernej i roszczeniowej, na postawę aktywną w rozwiązywaniu własnych problemów.

Formy pomocy społecznej

Pomocy społecznej udziela się osobom i rodzinom w szczególności z powodu: ubóstwa, sieroctwa, bezdomności, bezrobocia, niepełnosprawności, długotrwałej lub ciężkiej choroby, przemocy w rodzinie, potrzeby ochrony ofiar handlu ludźmi, potrzeby ochrony macierzyństwa lub wielodzietności, bezradności w sprawach opiekuńczo - wychowawczych i prowadzenia gospodarstwa domowego, zwłaszcza w rodzinach niepełnych lub wielodzietnych, braku umiejętności w przystosowaniu do życia młodzieży opuszczającej placówki opiekuńczo – wychowawcze, trudności w integracji osób, które otrzymały status uchodźcy, trudności w przystosowaniu do życia po zwolnieniu z zakładu karnego, alkoholizmu lub narkomanii, zdarzenia losowego i sytuacji kryzysowej, klęski żywiołowej lub ekologicznej.

Prawo do świadczeń przysługuje osobom i rodzinom, których posiadane dochody nie przekraczają kryteriów dochodowych ustalonych w oparciu o próg interwencji socjalnej, przy jednoczesnym wystąpieniu przynajmniej jednej z w/w okoliczności.

W systemie pomocy społecznej przez rodzinę rozumie się osoby spokrewnione i niespokrewnione, pozostające w faktycznym związku, wspólnie zamieszkujące i gospodarujące. Kryterium dochodowym dla osoby samotnie gospodarującej jest dochód netto nie przekraczający kwoty 477 zł, natomiast dla osoby w rodzinie - kwota 351 zł. W miesiącu październiku 2012r. zmieniono kryteria dochodowe uprawniające do uzyskania pomocy: dla osoby samotnie gospodarującej jest dochód netto nie przekraczający kwoty 542 zł, natomiast dla osoby w rodzinie - kwota 456 zł.

Rodzaj, forma i rozmiar przyznanego świadczenie powinny być odpowiednie do okoliczności uzasadniających udzielenie świadczenie. Osoby (rodziny), których dochód przekracza powyższe kryterium dochodowe, a znalazły się w szczególnie trudnej sytuacji życiowej, mogą wówczas ubiegać się o pomoc finansową z pomocy społecznej. Podstawowym działaniem Ośrodka jest praca socjalna i świadczenie usług socjalnych. Świadczenia materialne stanowią uzupełnienie tych działań.

Wśród świadczeń pomocy społecznej wyróżnia się dwa podstawowe rodzaje świadczeń: świadczenia pieniężne i niepieniężne.

Praca i zadania pracowników socjalnych

Pracownicy socjalni zatrudnieni są głównie w Dziale Pomocy Środowiskowej. Mają bezpośredni kontakt z beneficjentami pomocy społecznej: diagnozują sytuację osób i rodzin zgłaszających się do Ośrodka po pomoc, rozpoznają ich potrzeby i oczekiwania, podejmują działania w formie pracy socjalnej zmierzające do rozwiązania trudnej sytuacji życiowej klientów pomocy społecznej.

Ustawowym obowiązkiem ośrodków pomocy społecznej jest wykonywanie pracy socjalnej rozumianej jako działalność ułatwiająca jednostkom, grupom, środowiskom adaptację w zmieniających się warunkach życia poprzez organizowanie dostępu do całego systemu usług, umożliwiających w ostatecznym efekcie samodzielność życiową i godne uczestnictwo w życiu społecznym.

Głównym realizatorem pracy socjalnej jest pracownik socjalny, który już przy pierwszej wizycie, podczas przeprowadzania wywiadu środowiskowego analizuje wraz z klientem jego sytuację, zastanawia się nad możliwością rozwiązania występujących problemów, udziela porad, motywuje do zmiany zachowań, które pomogłyby mu w dalszym życiu. Niejednokrotnie przeprowadza pierwsze mediacje w sytuacjach konfliktowych.

Ponadto, podejmuje szereg działań zmierzających do zapewnienia godziwych warunków mieszkaniowych, poprawy stanu zdrowia klienta, zapewnienia opieki osobom starszym i niepełnosprawnym, poprawy funkcjonowania rodziny, poprawy funkcjonowania osób zaburzonych psychicznie, poprawy funkcjonowania osób i rodzin z problemem alkoholowym, działa na rzecz rozwiązywania problemu bezrobocia, zapewnienia/uzyskania niezbędnych środków materialnych.

Do podstawowych zadań pracowników socjalnych należy przede wszystkim:

- dokonywanie analizy i oceny zjawisk, które powodują zapotrzebowanie na świadczenia z pomocy społecznej,
- współudział w opracowaniu i realizacji gminnej strategii rozwiązywania problemów społecznych ze szczególnym uwzględnieniem programów pomocy społecznej, których celem jest integracja osób i rodzin z grup szczególnego ryzyka,
- współudział w sporządzaniu bilansu potrzeb w zakresie pomocy społecznej,
- przyznawanie przewidzianych ustawą świadczeń,
- rozwijanie nowych form pomocy społecznej i samopomocy w ramach zidentyfikowanych potrzeb,
- udzielanie informacji o prawach i uprawnieniach,
- pobudzanie społecznej aktywności i inspirowanie działań samopomocowych w zaspokajaniu niezbędnych potrzeb życiowych osób, rodzin, grup i środowisk społecznych,
- realizacja zadań wynikających z rządowych programów pomocy społecznej, bądź innych ustaw mających na celu ochronę poziomu życia osób i rodzin,
- organizowanie i zapewnienie usług opiekuńczych o określonym standardzie w miejscu zamieszkania,
- integracja społeczna i zawodowa osób i rodzin z grup szczególnego ryzyka.

Praca socjalna to działania podejmowane przez pracowników socjalnych, skierowane na pomoc osobom i rodzinom we wzmocnieniu lub odzyskaniu zdolności do funkcjonowania w społeczeństwie oraz na tworzeniu warunków sprzyjających temu celowi. Polega przede wszystkim na udzielaniu informacji, wskazówek i pomocy w zakresie rozwiązywania spraw życiowych osób oraz na pomocy w uzyskaniu dla tych osób poradnictwa i wsparcia w rozwiązywaniu problemów w powołanych do tego instytucjach i organizacjach pozarządowych oraz wspieraniu w uzyskiwaniu pomocy. Praca socjalna świadczona jest bez względu na posiadany dochód. W 2012 roku pracą socjalną objętych **zostało 898 rodzin**.

STRUKTURA RODZIN OBJĘTYCH POMOCA

Analizując liczbę środowisk klientów systemu pomocy społecznej uzyskujących wsparcie w ramach ustawy o pomocy społecznej w latach 2009-2012, obserwujemy, że występuje duże zapotrzebowanie na świadczenia z zakresu pomocy społecznej. Znaczna część mieszkańców miasta, w szczególności z powodu bezrobocia, ubóstwa, nie radzi sobie z zaspokojeniem podstawowych potrzeb wsparcia. Spowodowane to jest:

- trudną sytuacją na rynku pracy: likwidacja zakładów pracy, redukcja zatrudnienia w zakładach pracy w Brzegu
- mieszkańcy naszego miasta osiągają niskie dochody, które nie pozwalają a zabezpieczenie podstawowych potrzeb,
- kryzys gospodarczy w kraju,
- starzeniem się społeczeństwa - do pomocy społecznej zgłasza się więcej osób samotnych, schorowanych, niepełnosprawnych, ponoszących wysokie koszty związane z leczeniem, zakupem leków, rehabilitacją,
- mieszkańcy uzyskują orzeczenia o umiarkowanym lub znacznym stopniu niepełnosprawności, co przy niskim dochodzie uprawia ich do otrzymania zasiłku stałego i możliwości opłacania przez Ośrodek składki zdrowotnej.

Niezmierznie, każdego roku, dominującym powodem korzystania ze środków pomocy społecznej w Brzegu jest **ubóstwo**. Wsparcie z tego tytułu uzyskało w 2012 roku **781 rodzin**, tj. więcej o 98 rodziny niż w roku 2011. Ubóstwo jest bardzo groźnym zjawiskiem, gdyż pociąga za sobą wiele negatywnych zjawisk. Jest źródłem przestępczości, a także wielu zachowań, które nie są społecznie akceptowane. Obecnie ubóstwo traktowane jest jako jeden z podstawowych czynników należących do strukturalnych wad określonych społeczności. Do przyczyn, które mogą to zjawisko wywoływać zalicza się przede wszystkim:

- zjawisko pełnego lub częściowego bezrobocia,
- brak równowagi i adekwatności między wysokością płac a wykonywaną pracą,
- bardzo intensywne zmiany, jakie zachodzą w strukturze gospodarki nie pozwalające pracownikom zaadaptować się do nowo powstających zawodów,
- źle funkcjonujący system szkolnictwa,
- zjawisko niepełnosprawności,
- źle funkcjonujący system ubezpieczeń,
- zjawisko dyskryminacji na rynku pracy,
- zanikanie tradycyjnej rodziny.

Głównym powodem ubóstwa jest zjawisko **bezrobocia**. To kolejna najczęściej występująca w 2012r. dysfunkcja z powodu której była udzielana pomoc finansowa w Brzegu. Liczba osób i rodzin objętych wsparciem z tej właśnie przyczyny systematycznie wzrasta (w 2011r. – 693 rodziny, w 2012r. – **733 rodzin**). Tendencję wzrostową, w rejestrowanej liczbie osób bezrobotnych zauważa się również w statystykach prowadzonych przez Powiatowy Urząd Pracy w Brzegu.

Osoby bezrobotne korzystające z pomocy Ośrodka w znacznej części to osoby bez kwalifikacji (bez zawodu) lub posiadające je na poziomie średnim lub zasadniczym. Ponadto dużo osób bezrobotnych posiada zdezaktualizowane kwalifikacje, co w efekcie utrudnia im powrót na rynek pracy. Niepokojące jest zjawisko określane przez badaczy mianem pozornego bezrobocia, odnoszące się głównie do podopiecznych Ośrodka. Pozornych bezrobotnych można podzielić na tych, którzy nie są zainteresowani pracą (nie szukają jej i/lub nie są gotowi jej podjąć) oraz pracujących na czarno lub w inny sposób osiągających dochód.

Należy dodać, że w związku ze wzrostem popytu na pracę długość okresu pozostawania bez zatrudnienia jest silnie skorelowana zarówno z kwalifikacjami jak i motywacją do znalezienia pracy. Osoby wykształcone a także posiadające umiejętności i kwalifikacje dostosowane do potrzeb rynku pracy pozostają w rejestrze bezrobotnych krócej niż pozostali, jednakże najważniejszym czynnikiem jest chęć do podjęcia pracy. Brak chęci do pracy jest charakterystyczny dla podopiecznych Ośrodka zwłaszcza gdy podjęcie zatrudnienia spowoduje wzrost dochodu, a w konsekwencji oznacza to utratę prawa do świadczeń pieniężnych.

Rozkład dysfunkcji występujących w środowiskach, objętych w 2012 roku pomocą ilustrują liczby zawarte w poniższej tabelce.

Lp.	Powody przyznania pomocy	Ilość rodzin			
		2009 rok	2010 rok	2011 rok	2012 rok
1	Ubóstwo	717	714	683	781
2	Bezdomność	44	42	46	47
3	Potrzeba ochrony macierzyństwa	60	52	41	50
4	Bezrobocie	699	719	693	733
5	Niepełnosprawność	455	451	416	420
6	Długotrwała lub ciężka choroba	606	610	566	579
7	Bezradność w sprawach opiekuńczo-wychowawczych i prowadzenia gosp. domowego	306	296	307	402
8	Przemoc w rodzinie	8	5	3	5
9	Alkoholizm, narkomania	64	51	43	64
10	Trudności z przystosowaniem do życia po opuszczeniu zakładu karnego	17	20	13	15
11	Zdarzenia losowe	12	26	11	12

Powyżej zamieszczone zostały szczegółowe dane dotyczące liczby osób i rodzin w poszczególnych grupach. Wymienione w ustawie dysfunkcje, z powodu których przyznana była pomoc, mogły współwystępować ze sobą i z tego względu liczby osób i rodzin nie sumują się.

ANALIZA WYPŁACONYCH ŚWIADCZEŃ POMOCY SPOŁECZNEJ ROKU 2012

Najniższy poziom dochodów, posiadanych przez rodzinę, określa grupę beneficjentów pomocy społecznej. Grupa ta pomimo wsparcia funkcji ekonomicznej rodziny poprzez fundusz alimentacyjny, dodatki mieszkaniowe, świadczenia rodzinne w dalszym ciągu wykazuje cechy niedostatku i ubóstwa, które rodzą realne zagrożenie wystąpienia zjawiska marginalizacji i wykluczenia społecznego.

W roku 2012 z pomocy społecznej w formie świadczeń pieniężnych skorzystało **1 024 rodzin** (2 268 osób w rodzinach), natomiast z formy świadczeń niepieniężnych skorzystało **443 rodziny** (1 153 osób w rodzinach) z terenu Brzegu. Duża liczba rodzin i osób korzystających z pomocy społecznej wymaga nie tylko profesjonalizmu i dużego zaangażowania ze strony pracowników Ośrodka, ale także znacznych nakładów finansowych na realizację przewidzianych ustawą świadczeń.

Zasiłek okresowy

O skali występującego ubóstwa w naszym mieście świadczy ilość przyznawanych i wypłacanych przez nasz ośrodek zasiłków okresowych.

W 2012r. przyznano ww. świadczenia dla **491 rodzin** na łączną kwotę **817 339 zł**. Środki na realizację zadania w całości pochodziły z dotacji celowej. Rok 2012 to ponowny wzrost liczby świadczeniobiorców zasiłków okresowych. Wypłacono **2 795 świadczeń** przyznających zasiłki okresowe, tj. o 419 świadczeń więcej niż w roku 2011. Ten stan rzeczy wynikał z faktu, iż więcej osób niż w roku ubiegłym kwalifikowało się do przyznania tej formy pomocy.

Zasiłek celowy i specjalny zasiłek celowy

Zasiłek celowy jest świadczeniem fakultatywnym przyznawanym na podstawie art. 39 ustawy o pomocy społecznej na zaspokojenie niezbędnej potrzeby życiowej, a w szczególności na pokrycie części lub całości kosztów zakupu żywności, leków i leczenia, opału, odzieży, niezbędnych przedmiotów użytku domowego, drobnych remontów i napraw w mieszkaniu, a także kosztów pogrzebu.

W szczególnie uzasadnionych przypadkach, na podstawie art. 41 ustawy o pomocy społecznej, osobie albo rodzinie o dochodach przekraczających kryterium ustawowe może być przyznany specjalny zasiłek celowy – w wysokości nieprzekraczającej odpowiednio kryterium dochodowego osoby samotnie gospodarującej lub rodziny.

W 2012r. z tej formy pomocy skorzystało **980 rodzin** na co przeznaczono kwotę **997 197 zł**.

Sprawienie pogrzebu

Pomoc społeczna obejmuje obowiązek sprawienia pogrzebu w sposób ustalony przez gminę, zgodnie z wyznaniem zmarłego. Sprawienie pogrzebu przysługuje osobom zmarłym zamieszkałym lub przebywającym na terenie gminy, w stosunku do których nie ustalono osób zobowiązanych do sprawienia pogrzebu lub gdy osoby zobowiązane nie mają takich możliwości. Sprawienie pogrzebu jest zadaniem własnym gminy o charakterze obowiązkowym. W 2012 roku koszty sprawienia pogrzebu dla **4 osób** wyniósł **12 895 zł**.

Zasiłek stały

Jest to świadczenie o charakterze obligatoryjnym przysługujące na podstawie art. 37 ustawy o pomocy społecznej osobom niezdolnym do pracy z powodu wieku lub całkowicie niezdolnym do pracy, spełniającym kryterium dochodowe i stanowi uzupełnienie dochodu tych osób do kryterium ustawowego. Kwota zasiłku nie może być niższa niż 30 zł miesięcznie. W przypadku osoby samotnie gospodarującej ustalona została również maksymalna wysokość świadczenia w kwocie 444 zł. Od października 2012 roku w związku ze zmianą kryteriów dochodowych uprawniających do uzyskania świadczeń z pomocy społecznej maksymalna wysokość zasiłku stałego ustalona została na kwotę 529 zł.

Wypłata zasiłków stałych należy również do katalogu obowiązkowych zadań własnych gminy. Na realizację zadania przekazywana jest dotacja celowa z budżetu państwa w 100%.

W 2012r. zasiłki stałe wypłacono w łącznej kwocie **642 976 zł** dla **182 osób**. Środki wydatkowane na ten cel były wyższe w stosunku do roku poprzedniego o 100 354 zł. Wypłacono **1 754 świadczenia**, tj. o **152 więcej** niż w roku ubiegłym.

Zapewnie wyżywienia w ramach programu „Pomoc państwa w zakresie dożywiania”

W 2012 roku MOPS nadal realizował program „Pomoc państwa w zakresie dożywiania”, który pozwolił na ograniczenie zjawiska głodu i niedożywiania w szczególności wśród: dzieci i młodzieży oraz osób dorosłych z gospodarstw domowych o najniższych dochodach i znajdujących się w szczególnie trudnej sytuacji, osób starych, niepełnosprawnych. Celem programu było także zapewnienie tym osobom (zwłaszcza, jeśli są samotne) możliwości dowozu jednego gorącego posiłku dziennie.

Pomoc w formie posiłku, ze szczególnym uwzględnieniem posiłku gorącego przyznana była bezpłatnie osobom, których dochód na osobę w rodzinie nie przekraczał 150% kryterium dochodowego określonego w art. 8 ust.1 pkt. 2 ustawy o pomocy społecznej zweryfikowanego Rozporządzeniem Rady Ministrów.

Pomocą w zakresie dożywiania objęte były dzieci i młodzież realizujące obowiązek szkolny oraz osoby dorosłe, w szczególności chore, samotne, niepełnosprawne, w podeszłym wieku, bezdomne. W ramach programu dożywiane były również dzieci w przedszkolach. Dzieci i młodzież ucząca się spożywały posiłek w szkołach.

Rzeczową formą udzielonej pomocy w ramach programu „Pomoc państwa w zakresie dożywiania” był:

- w szkołach - pełen posiłek
- w przedszkolach – śniadanie, pełen obiad lub całodzienne wyżywienie,
- dla osób starszych, niepełnosprawnych, chorych i innych – jeden posiłek gorący (posiłek jednodaniowy lub pełny obiad)

W 2012 roku w ramach programu „Pomoc państwa w zakresie dożywiania” pomocą w formie zapewnienia posiłków objęto **603 osoby**, które otrzymały pomoc o łącznej kwocie **368 240,00 zł**.

W przypadku braku możliwości zapewnienia posiłku lub gdy przyznanie pomocy w formie posiłku było nieuzasadnione ze względu na sytuację osobistą lub rodzinną Miejski Ośrodek Pomocy Społecznej przyznawał finansową pomoc w formie zasiłku celowego z przeznaczeniem na zakup posiłku lub żywności. Pomoc w tej formie otrzymało **776 osób**, wypłacono **3 268 świadczeń**.

Wsparcie osób starszych i niepełnosprawnych

Celem strategicznym realizowanym przez Miejski Ośrodek Pomocy Społecznej w Brzegu jest utrzymanie osób starszych, niepełnosprawnych i osób chorych, jak najdłużej w środowisku zamieszkania i zapewnienia im opieki poprzez m in. :

- zapewnienie odpowiednich form opieki osobom wymagającym takiej pomocy,
- aktywizowanie osób starszych i niepełnosprawnych do udziału w życiu społecznym,
- usprawnianie osób starszych, niepełnosprawnych,
- aktywizacja rodzin na rzecz zapewnienia opieki swoim najbliższym, wymagającym takiej pomocy,
- promowanie aktywnego i zdrowego stylu życia,
- budowanie lokalnych sieci wsparcia.

Usługi Opiekuńcze

Miejski Ośrodek Pomocy Społecznej organizował i zabezpieczał zgodnie z potrzebami pomoc w formie usług opiekuńczych dla mieszkańców miasta Brzegu. Pomoc ta przysługiwała osobom samotnym, które z powodu wieku, choroby lub uzasadnionych przyczyn wymagały pomocy osób innych, a były jej pozbawione. Pomoc w formie usług opiekuńczych przysługiwała również osobom samotnie gospodarującym a posiadającym rodzinę oraz zamieszkującym i gospodarującym wspólnie z rodziną, a rodzina i wspólnie zamieszkali nie mogą zapewnić pomocy i opieki z uwagi na zły stan zdrowia, patologię, pracę zawodową, naukę, brak odpowiedniego przygotowania lub z innych uzasadnionych powodów.

Usługi opiekuńcze obejmowały pomoc w zaspokojeniu codziennych potrzeb życiowych, podstawową opiekę higieniczną, zaleconą przez lekarza, pielęgnację oraz zapewnienie kontaktu z otoczeniem.

Do zadań zleconych z zakresu administracji rządowej należało organizowanie i świadczenie specjalistycznych usług opiekuńczych w miejscu zamieszkania dla osób z zaburzeniami psychicznymi świadczone przez pielęgniarki oraz terapeutów prowadzących indywidualne zajęcia z dziećmi z autyzmem. Specjalistyczne usługi opiekuńcze świadczone były przez osoby posiadające odpowiednie kwalifikacje do wykonywania zawodu.

Do najważniejszych problemów ludzi starszych i niepełnosprawnych należy samotność i poczucie nieprzydatności. Prowadzą one do stopniowej marginalizacji i wykluczenia ze społeczności lokalnej. Przesłaniem niesionej przez ośrodek pomocy było zapobieganie temu zjawisku, zwłaszcza wśród osób samotnych. Umożliwienie prawidłowego funkcjonowania podopiecznych ośrodka w środowisku domowym to istota usług opiekuńczych. Większość beneficjentów nie dopuszcza możliwości spędzenia schyłku swojego życia w obcym miejscu.

Ośrodek ściśle współpracował z rodzinami, dążąc do maksymalnego ich zaangażowania w organizację opieki dla niepełnosprawnych beneficjentów. Współpraca miała zapewnić maksymalną kompensację malejącej wraz z wiekiem samodzielności zaspokajania potrzeb oraz ograniczanie barier społecznych. Katalog wykonywanych usług dostosowany był do indywidualnych potrzeb każdego podopiecznego, by realizacja usług była zgodna z faktycznymi potrzebami w środowisku chorego oraz z możliwościami ośrodka.

W 2012r. postaci usług opiekuńczych, skorzystało w Brzegu **60 osób- koszt usług 119 859 zł.**, natomiast ze specjalistycznych usług opiekuńczych korzystało w Brzegu **8 osób- koszt usług 20 286 zł.**

Odpłatność za pobyt w Domach Pomocy Społecznej

Osobie wymagającej całodobowej opieki z powodu wieku, choroby lub niepełnosprawności, nie mogącej samodzielnie funkcjonować w codziennym życiu, której nie można zapewnić niezbędnej pomocy w formie usług opiekuńczych, przysługuje prawo do umieszczenia w domu pomocy społecznej.

Pobyt w domu pomocy społecznej jest ostatecznością, po wyczerpaniu wszystkich form pomocy społecznej. Dom pomocy społecznej świadczy usługi bytowe, opiekuńcze, wspomagające i edukacyjne na poziomie obowiązującego standardu, w zakresie i formach wynikających z indywidualnych potrzeb osób w nim przebywających. Osoby kierowane są do domu pomocy społecznej odpowiedniego typu, zlokalizowanego jak najbliżej miejsca zamieszkania osoby kierowanej, chyba że okoliczności sprawy wskazują inaczej, po uzyskaniu zgody tej osoby lub jej przedstawiciela ustawowego na umieszczenie w domu pomocy społecznej. W związku z tym to na gminie leży odpowiedzialność w partycypowaniu w opłatach za pobyt osób w domach pomocy społecznej. Z roku na rok budżet środków finansowych Ośrodka na ten cel wzrasta.

Wzrost wydatków w tym rozdziale wynika głównie ze wzrostu kosztów utrzymania oraz nieposiadania dostatecznych dochodów przez osoby kierowane do nich, z których ponosiłyby pełną odpłatność. Średni miesięczny koszt utrzymania mieszkańca w 2012 roku kształtował się od **1 982,57 zł do 3 131,00 zł**. Jako gmina nie mamy wpływu na koszt utrzymania w dps, ponieważ to starosta danego powiatu co roku ustala miesięczny koszt pobytu, a mina musi zgodnie z ustawą o pomocy społecznej ponieść odpłatność.

Należy zaznaczyć, że Ośrodek stara się zapewnić opiekę osobom starszym, schorowanym, niepełnosprawnym w postaci usług opiekuńczych w miejscu zamieszkania. Jednakże pomoc ta często jest niewystarczająca i wówczas gmina jest zobowiązana skierować osobę do domu pomocy społecznej zapewniającego całodobową opiekę. Ponadto Ośrodek realizuje postanowienia Sądu nakazujące umieszczenie osoby w domu pomocy społecznej.

W 2012 roku w domach pomocy społecznej przebywało **66 mieszkańców** Brzegu. Łączny koszt poniesiony przez Gminę Brzeg wynosił **905 337 zł**, tj. o 130 817 zł więcej niż w roku 2011. Był to kolejny rok, w którym odnotowuje się wzrost wydatków na realizację zadania. W roku 2012 w porównaniu do roku poprzedniego wzrosła również o 17 liczba osób objętych tą formą wsparcia.

Liczba pensjonariuszy, za których Gmina wniosła opłatę za pobyt w domach pomocy społecznej w latach 2009-2012.

2009 rok	2010 rok	2011 rok	2012 rok
41	46	49	66

Odpłatność Gminy za pobyt osób w domach pomocy społecznej w latach 2009-2012.

2009 rok	2010 rok	2011 rok	2012 rok
489 306 zł.	617 869 zł.	774 520 zł.	905 337 zł.

Rodziny zastępcze

Obowiązująca od 1 stycznia 2012 r. **ustawa o wspieraniu rodziny i systemie pieczy zastępczej** porządkuje i reguluje kwestie związane z pomocą dziecku i rodzinie przez państwo i samorządy. Nowy system ma za zadanie wzmocnić wsparcie dysfunkcyjnej rodziny biologicznej dziecka, przeżywającej trudności w wypełnianiu funkcji opiekuńczo-wychowawczych, a w konsekwencji w przyszłości ograniczyć liczbę dzieci umieszczanych w placówkach opiekuńczo-wychowawczych. Pomoc dotyczyć ma również rodzin, które sprawują pieczę zastępczą nad dziećmi, pozbawionymi opieki rodzicielskiej. W ramach tego zadania własnego Miejski Ośrodek Pomocy Społecznej opłacał wydatki związane z umieszczeniem **12 dzieci** w rodzinach zastępczych z terenu powiatu brzeskiego, w tym :

- Dom Dziecka w Skorogoszczy
- Zespół Placówek Opiekuńczo-Wychowawczych „Szansa” w Brzegu
- Dom Dziecka w Strzegowie
- zawodowe rodziny zastępcze
- spokrewnione , niezawodowe rodziny zastępcze

Koszt realizacji zadań związanych z ustawą w 2012 roku wyniósł **8 677,88 zł**.

DZIENNY DOM POMOCY

W domu zachowana jest niezależność. Udział w zajęciach jest dobrowolny. Wspólne prace, rozmowy, spacer, uroczyste spotkania zbliżają ludzi do siebie. Często rodzą się nowe znajomości, przyjaźnie. Wspólne przedsięwzięcia kulturalne, towarzyskie, terapeutyczne mają istotny wpływ na zdrowie fizyczne i psychiczne. Wyzwalają one wiarę we własne siły, poczucie godności i przydatności.

Do Dziennego Domu pomocy przyjmowane są osoby kierowane przez Miejski Ośrodek Pomocy Społecznej w Brzegu. Pensjonariusze przebywający w placówce korzystają z telewizji, radia, biblioteki, gier stołowych. Prowadzone są również zajęcia terapeutyczne w których uczestniczy od **20-tu** do **25-pięciu** osób. Dzięki cały czas rozwijającej się terapii ludzie starsi i samotni mogą rozwijać i realizować swoje zainteresowania między innymi takie jak: robienie na drutach, wyszywanie, malowanie, rysowanie na papierze oraz szkłe, wykonywanie prac plastycznych z bibuły, plasteliny, papieru, wykonywanie kartek okolicznościowych oraz innych prac manualnych. Celem zajęć jest umożliwienie pensjonariuszom wyrażenia przeżyć, które są trudne do przekazania w słowach, tłumione, oraz odreagowania emocji i napięć. Prowadzona jest również biblioterapia i muzykoterapia dla osób, które w niewielkim stopniu angażują się w zajęcia terapii zajęciowej. Rozwijana jest również aktywność ruchowa poprzez prowadzenie w zajęciach codziennych kinezyterapii w formie gimnastyki zbiorowej lub indywidualnej pod okiem wykwalifikowanej pielęgniarki, która obejmuje pensjonariuszy całodzienną opieką medyczną. Kontroluje w miarę potrzeb pensjonariuszy podstawowe parametry takie jak: wysokość ciśnienia i poziom cukru. Wychodząc z założenia, że sztuka wzbogaca przeżycia odbiorcy, pracownicy organizują dla pensjonariuszy różne imprezy kulturalne i integracyjne na terenie i poza placówką.

W celu uatrakcyjnienia pobytu w Dziennym Domu Pomocy i zachęcenia do udziału w zajęciach terapeutycznych cały czas dokonuje się szeregu zmian na miarę możliwości finansowych. Utworzono większą salę do zajęć manualnych, terapii zajęciowej oraz socjoterapii. Stworzono salę telewizyjną w głównej mierze na prośbę pensjonariuszy, którzy oglądają swoje ulubione programy oraz seriale. Nasi podopieczni korzystają także z sali wypoczynkowej oraz gimnastycznej. Co tydzień wyświetlane są filmy, głównie przyrodnicze, historyczne i religijne. Podopieczni chętnie uczestniczą w tych projekcjach. Organizowane są także bale, takie jak np. karnawałowy, na którym nasi pensjonariusze mieli możliwość spotkania się przy orkiestrze i jedzeniu z seniorami należącymi do Związku Emerytów i Rencistów, Uniwersytetu III wieku itp. Odbyło się także spotkanie integracyjne połączone z zabawą w Domu Pomocy Społecznej w Grodkowie. Poza tym w okresie letnim, organizowane są grille połączone ze wspólnymi śpiewami i zabawami tanecznymi.

Osoby uczęszczające na terapię korzystają również z tarasu placówki, gdzie najczęściej w dni upalne mogą odpocząć w cieniu budynku. Gdy pogoda umożliwia wyjście na ogród, realizowana jest tzw. silwoterapia, czyli zajęcia na świeżym powietrzu. Często gościmy także dzieci z okolicznych szkół i przedszkoli, które przygotowują różnego rodzaju przedstawienia i występy. W ostatnim czasie mieliśmy przyjemność gościć chór młodzieży z Podlasia, który przygotował repertuar na który składały się pieśni chrześcijańskie.

Do dyspozycji pensjonariuszy jest również sala komputerowa składająca się z dwóch stanowisk komputerowych, z których korzystają podopieczni. Część z nich korzysta ze sprzętu w celu ogólnego rozwoju i nauki obsługi.

W roku 2013 planuje się przeprowadzenie kampanii reklamowej składającej się z kolportażu ulotek i plakatów w mieście Brzegu. Wraz z organizacją pozarządową Fundacją Centrum Aktywnego Wsparcia z Brzegu, planuje się przeprowadzenie akcji zbiórki sprzętu do ćwiczeń spełniającego oczekiwania osób starszych. Nasze działania służyć będą także utrzymaniu liczebności pensjonariuszy w placówce, co wiąże się z ustawicznym pozyskiwaniem potencjalnych podopiecznych.

PUNKT POMOCY KRYZYSOWEJ

Punkt Pomocy Kryzysowej jako komórka organizacyjna MOPS w Brzegu zajmuje się udzielaniem pomocy w formie poradnictwa rodzinnego, terapii rodzinnej, interwencji, szeroko rozumianej pracy socjalnej wobec osób i rodzin mających trudności w wypełnianiu swoich ról i zadań społecznych, znajdujących się w sytuacjach kryzysowych, zagrożonych wykluczeniem społecznym.

Grapa terapeutów zajmują się kompleksowo problematyką uzależnień, udzielając pomocy rodzinom, osobom poprzez interdyscyplinarne podejście do przeciwdziałania w/w problemom społecznym, zarówno przez zastosowanie specjalistycznego poradnictwa, indywidualnej i grupowej terapii tak, aby klienci mogli poradzić sobie z zaistniałą sytuacją kryzysową. **W 2012 r. w grupie wsparcia dla osób współuzależnionych wzięło udział 266 osób.**

Terapeuci prowadzą również terapię indywidualną (wspierająco- motywującą - edukacyjną) dla każdej z osób i rodzin, które borykały się z problemem narkotykowym. Przeciwdziałanie narkomanii jest jednym z ważniejszych wyzwań najbliższego czasu. Punkt w 2012r. podejmował kroki w kierunku zwiększenia efektywności działań profilaktycznych, ograniczenia ryzykownych zachowań dzieci i młodzieży związanych z używaniem narkotyków i innych środków psychoaktywnych oraz zwiększenia dostępu do informacji i poradnictwa z zakresu przeciwdziałania narkomanii. W 2012 r. z poradnictwa przeciwdziałania narkomanii skorzystało 101 osób, z poradnictwa przeciwdziałaniu alkoholizmowi 129 osób. W terapii wspierająco – motywująco – edukacyjnej przeciwdziałaniu narkomanii – 60 osób a przeciwdziałaniu alkoholizmowi – 25 osób.

Terapia obejmuje również młodzież sprawiającą problemy opiekuńczo - wychowawcze, mającą problemy z nauką, nie realizującą obowiązku szkolnego, mającą nadzór kuratora, skonfliktowaną z prawem, często sięgającą po używki typu: narkotyki, alkohol, tytoń, dopalacze, leki. **W 2012 r. z poradnictwa pedagogicznego skorzystało 232 osoby. W tym w terapii pedagogicznej wzięło udział 251 osób.**

Punkt Pomocy Kryzysowej świadczy również pomoc psychologiczną. Zadaniem w/w jest świadczenie kompleksowej pomocy osobom, dzieciom, rodzinom, które znalazły się w trudnej sytuacji kryzysowej w wyniku zdarzenia losowego, sytuacji rodzinnej, trudnych przeżyć osobistych. Specjaliści prowadzą interdyscyplinarne działania w zakresie interwencji kryzysowej, której celem jest przywrócenie równowagi psychicznej i umiejętności radzenia sobie, które ma pomóc i zapobiec przejściu reakcji kryzysowej w stan chronicznej niewydolności psychospołecznej. **W 2012 r. roku w regularnej terapii psychologicznej uczestniczyły 143 osoby. Natomiast z poradnictwa psychologicznego skorzystało 208 osób.**

Punkt Pomocy Kryzysowej w Brzegu zapewnia również swoim klientom specjalistyczną pomoc prawną, polegającą w głównej mierze na: świadczeniu poradnictwa prawnego w zakresie prawa karnego, cywilnego, rodzinnego. Pomocy w opracowywaniu pism, pozwów, zażaleń, skarg do instytucji państwowych. Ponadto zinterpretowaniu dla klienta postanowienia sądowego, zawitych pism urzędowych i pomocy w rozwiązaniu skomplikowanych prawnie sytuacji kryzysowych. **W 2012 roku z poradnictwa prawnego skorzystały 333 osoby.**

Punkt Pomocy Kryzysowej współpracuje z szeregiem instytucji w celu kompleksowego i szybszego rozwiązania trudnej sytuacji kryzysowej klientów Punktu. Instytucjami jak: Miejski Ośrodek Pomocy Społecznej, Miejska Komisja Rozwiązywania Problemów Alkoholowych, Policja – zwłaszcza Rewir Dzielnicowych zajmujący się działaniami prewencyjnymi, szkoły, Sąd Rejonowy.

W 2012 roku z usług poradnictwa Punktu Pomocy Kryzysowej skorzystało 2 086 mieszkańców Brzegu.

Świetlica i klub

Przy Punkcie Pomocy Kryzysowej działa także świetlica opiekuńczo- wychowawcza z elementami socjoterapii (w zajęciach uczestniczy 15 dzieci, uczniów szkół podstawowych) oraz klub młodzieżowy (klub ma formułę otwartą, w zajęciach uczestniczy 10-15 osób).

Funkcjonujące przy Ośrodku świetlica oraz klub wykonują stałą pracę z dzieckiem i jego rodziną. Zatrudniona kadra służy pomocą w nauce, organizuje czas wolny, kształtuje rozwój zainteresowań oraz organizacje zabawy i zajęcia sportowe. Do Placówek wsparcia dziennego trafiają osoby głównie z rodzin niewydołnych wychowawczo, tj. z rodzin dotkniętych alkoholizmem, z rodzin wielodzietnych, rozbitych, których rodzice są klientami MOPS. Wychowawcy uczą nawiązywać ich więzi uczuciowe oraz związki interpersonalne. Kształcą w zakresie planowania i organizowania codziennych zajęć oraz czasu wolnego. Kształtują nawyki oraz proklamują zachowania prozdrowotne. Efektem tych wszystkich działań jest wyrównywanie deficytów rozwojowych przejętych od rodziców oraz środowiska w jakim się wychowują

Zespół Interdyscyplinarny ds. Przeciwdziałania Przemocy w Rodzinie

Konieczność powołania zespołu interdyscyplinarnego wynika z zapisów ustawy z dnia 29 lipca 2005r. o przeciwdziałaniu przemocy. Do zadań takiego zespołu należy: diagnozowanie problemu przemocy w rodzinie, podejmowanie działań w środowiskach zagrożonych przemocą mających na celu przeciwdziałanie temu zjawisku, inicjowanie interwencji w środowiskach dotkniętych przemocą w rodzinie, rozpowszechnianie informacji o instytucjach, osobach i możliwościach udzielania pomocy w środowisku lokalnym, inicjowanie działań w stosunku do osób stosujących przemoc w rodzinie, udzielanie pomocy, a w szczególności zapewnienie poradnictwa socjalnego, prawnego, psychologicznego osobom, rodzinom, grupom problemowym i środowisku, które mają trudności lub wykazują potrzebę wsparcia w rozwiązywaniu swoich problemów, udzielanie pomocy dzieciom doświadczającym i będącym świadkami przemocy w rodzinie, podejmowanie wspólnych działań w ramach procedury „Niebieska karta”.

Zespół działa przy Punkcie Pomocy Kryzysowej będącego w strukturach MOPS w Brzegu. Zespół Interdyscyplinarny składa się z 7 członków, którzy reprezentują odmienne instytucje w celu zapewnienia skoordynowanego współdziałania. W skład Zespołu wchodzi przedstawiciele: Ośrodka Pomocy Społecznej, Ochrony Zdrowia, Oświaty, Kuratorskiej Służby Sądowej, Policji, organizacji pozarządowej oraz Miejskiej Komisji Rozwiązywania Problemów Alkoholowych

Do Zespołu Interdyscyplinarnego w 2012 roku **wpłynęło 58 Niebieskich Kart.**

Sprawy, którymi zajęły się grupy dotyczyły:

- ✓ przemoc wobec dzieci stosowana przez matki,
- ✓ przemoc wobec dziecka z powodu nadużywania alkoholu przez rodziców,
- ✓ przemoc wobec osoby chorej psychicznie,
- ✓ przemoc domowa ze strony mężów.

Powołanie zespołu interdyscyplinarnego jest częścią działania mającego na celu złagodzenie skutków przemocy w rodzinach. Bezpośredni kontakt przedstawicieli poszczególnych instytucji ułatwi wymianę informacji na temat konkretnego przypadku. W pracy zespołu bardzo ważne będzie również współdziałanie specjalistów poszczególnych dziedzin.

PROGRAM AKTYWNOŚCI LOKALNEJ

Miejski Ośrodek Pomocy Społecznej w Brzegu realizował w 2012 roku – Program Aktywności Lokalnej w ramach projektu systemowego „Twój krok do lepszego jutra”. Projekt był realizowany w ramach Priorytetu VII Promocja Integracji Społecznej, Poddziałanie 7.1.1 – „Rozwój i upowszechnianie aktywnej integracji przez ośrodki pomocy społecznej” Programu Operacyjnego Kapitał Ludzki.

Grupę docelową projektu tworzyło 50 osób (20 mężczyzn i 30 kobiet) korzystających z pomocy społecznej, zamieszkujących na terenie miasta Brzegu, bezrobotnych lub biernych zawodowo, w wieku aktywności zawodowej, zagrożonych wykluczeniem społecznym, niepełnosprawnych. Celem Projektu było podniesienie poziomu aktywności zawodowej i społecznej oraz niwelowanie barier kulturowych wśród beneficjentów MOPS w Brzegu.

Realizacja projektu zakładała złagodzenie zjawiska wykluczenia społecznego wycofania i zaniżonego poczucia własnej wartości, zmniejszenie zależności, od instytucjonalnych form pomocy przez zwiększenie własnej aktywności zawodowej i podniesienie lub zmianę kwalifikacji zawodowych zarówno osób niepełnosprawnych jak i bezrobotnych.

Realizacja projektu systemowego wzmocniła także potencjał Miejskiego Ośrodka Pomocy Społecznej w Brzegu, poprzez zatrudnienie na umowę o pracę 2 pracowników socjalnych, których wynagrodzenia zostały współfinansowane ze środków UE w ramach EFS.

Wartość finansowa projektu wyniosła **322 166,54 zł.**, w tym **42 191,00 zł.** wkładu własnego.

Beneficjenci projektu dzięki licznym spotkaniom ze specjalistami, fachowym szkoleniom nabyli umiejętności radzenia sobie w trudnych sytuacjach, odzyskali wiarę w siebie, nabyli kwalifikacje zawodowe.

Zadania realizowane w ramach projektu:

- indywidualne i grupowe poradnictwo prawne, psychologiczne, zawodowe
- spotkania usprawniające psychoruchowo z elementami jogi i gimnastyki
- kursy podnoszące kompetencje zawodowe: kurs komputerowy, bukieciarstwo z ogrodnictwem, ceramika i witraż, kurs zawodowy opiekuna osób starszych i niepełnosprawnych
- kurs języka polskiego
- szkolenia z pierwszej pomocy przedmedycznej
- warsztaty przedsiębiorczości
- spotkanie edukacyjno-integracyjne
- diagnoza rodzin objętych pogłębiona pracą socjalną, terapia rodzinna, profilaktyka wykluczenia społecznego

Na zakończenie realizacji projektu w 2012 roku na Zamku Piastów Śląskich w Brzegu odbyła się Konferencja zakańczająca realizację projektu w trakcie której beneficjentom projektu wręczono certyfikaty ukończenia zajęć.

PODSUMOWANIE

Z różnych form wsparcia Ośrodka korzysta rocznie ponad tysiąc rodzin. W 2012 roku organizacja i funkcjonowanie Miejskiego Ośrodka Pomocy Społecznej utrzymywała się na wysokim i stabilnym poziomie. Kontynuowano i poszerzano współpracę z instytucjami publicznymi i organizacjami pozarządowymi działającymi na rzecz osób znajdujących się w trudnej sytuacji życiowej. Dzięki rozwiniętej pomocy usługowej i instytucjonalnej oraz wytężonej pracy pracowników możliwe było objęcie wszechstronnym wsparciem wszystkie grupy wiekowe mieszkańców naszego miasta. Ponadto pracownicy angażują przed wydaniem decyzji administracyjnej środki finansowe w celu bieżącego monitorowania wykonania budżetu, sporządzają comiesięczne raporty z realizacji przyznanej pomocy oraz poniesionego wydatku, sporządzają miesięczne, kwartalne, półroczne i roczne sprawozdania z udzielonych świadczeń pomocy społecznej do Wydziału Polityki Społecznej i Zdrowia w Opolu, wykonują comiesięczne zapotrzebowania na środki finansowe. Praca Ośrodka związana z obsługą klienta nie kończy się na gromadzeniu dokumentów oraz wypłacaniu świadczeń finansowych. To również pomoc rzeczowa i usługowa, a także działania z zakresu pracy socjalnej i rozwijanie nowych form samopomocy. Należy przy tym nadmienić, że realizacja tych zadań jest niezwykle pracochłonna i czasochłonna ze względu na bardzo zbiurokratyzowany system przyznawania pomocy (obszerne druki, duża ilość dokumentów, stałe weryfikacje wywiadów, zmiany w przepisach prawnych). Duża liczba rodzin i osób korzystających z pomocy społecznej wymaga nie tylko profesjonalizmu i dużego zaangażowania ze strony pracowników Ośrodka, ale także znacznych nakładów finansowych na realizację przewidzianych ustawą świadczeń. Analiza wysokości przyznanych przez MOPS świadczeń pokazuje, że środki przeznaczone na pomoc społeczną nie są adekwatne do istniejących potrzeb.

Ważnym wydarzeniem w funkcjonowaniu MOPS w Brzegu było powołanie Zespołu Interdyscyplinarnego grupującego przedstawicieli instytucji zajmujących się przemocą w rodzinie. Celem powołania tego zespołu było zwiększenie skuteczności w walce z przemocą w rodzinie.

Podobnie w Dziennym Domu Pomocy, gdzie nasi seniorzy znaleźli swoje miejsce, które polubili i uczestniczą w jego życiu bardzo aktywnie. Działaniami podejmowanymi w Domu już od dłuższego czasu interesują się przedstawiciele lokalnych i ogólnopolskich mediów.

W 2013 roku nadal priorytetowymi celami jednostki będzie wspomaganie osób i rodzin w celu przezwyciężania trudnych sytuacji życiowych, podejmowanie działań mających na celu wsparcie seniorów, udzielania wsparcia dzieciom, młodzieży i ich rodzinom. Zapewnienie odpowiednich warunków (organizacyjnych, prawnych, kadrowych i finansowych) do realizacji celów jednostki wykorzystując przy tym wszelkie dostępne możliwości w zakresie pozyskiwania środków z funduszy zewnętrznych.

Podejmowane będą także kroki w kierunku przeciwdziałaniu zjawiskom alkoholizmu oraz narkomanii. Rozszerzona zostanie oferta Punktu Pomocy Kryzysowej dla osób i ich bliskich dotkniętych tymi problemami poprzez zapewnienie pomocy terapeutycznej dla osób uzależnionych od substancji psychoaktywnych i członków ich rodzin, poszerzanie wiedzy pracowników oświaty, pomocy społecznej, administracji samorządowej w zakresie oddziaływań profilaktycznych, znajomości przepisów prawa, podejmowania interwencji w sytuacjach problemowych oraz umiejętności psychospołecznych.

W najbliższych latach działania MOPS-u w Brzegu będą zawierały elementy mające doprowadzić do zmiany wizerunku Ośrodka od wizerunku instytucji wypłacającej zasiłki do instytucji udzielającej kompleksowego wsparcia osobom i rodzinom. W celu rozwijania funkcjonującego systemu pomocy społecznej opartego na ścisłej współpracy samorządu z organizacjami pozarządowymi oraz innymi podmiotami publicznymi, Miejski Ośrodek Pomocy Społecznej uważa za potrzebne w szczególności podejmowanie dalszych działań służących aktywizacji – społecznej, zdrowotnej, edukacyjnej oraz zawodowej - osób marginalizowanych i zagrożonych wykluczeniem społecznym, między innymi w oparciu o projekty dofinansowywane z funduszy europejskich.

Bardzo ważnym problemem w bieżącej pracy Miejskiego Ośrodka Pomocy Społecznej w Brzegu jest lokalizacja. Ośrodek Pomocy Społecznej jako instytucja, której nadrzędnym celem winno być rozpoznawanie i zaspakajanie niezbędnych potrzeb życiowych osób i rodzin, które własnym staraniem nie są w stanie pokonać trudności oraz umożliwienie im bytowania w warunkach odpowiadających godności człowieka powinien mieć swoją siedzibę w miejscu ogólnie dostępnym, uwzględniającym potrzeby i możliwości osób niepełnosprawnych, chorych i starszych, tak by każdy miał łatwy dostęp do pracowników ośrodka. Pracownicy socjalni muszą mieć możliwość rozmowy z petentem w warunkach intymnych, tak by każdy bez uprzedzeń i obaw, że ktoś inny to słyszy, mógł opowiedzieć o swoich problemach. Trzeba pamiętać że do ośrodka przychodzą osoby, które z różnych powodów znalazły się na zakręcie życiowym i ich problemy są różne i skomplikowane, często trudno im mówić o nich. Taka osoba przychodząc do pracownika Ośrodka obdarza go zaufaniem, które niezbędne jest do prawidłowej oceny sytuacji i udzielenia pomocy. Koniecznym więc się wydaje zapewnienie takim osobom możliwości rozmowy i zwierzenia się pracownikowi w odpowiednich warunkach. Obecna siedziba Miejskiego Ośrodka Pomocy Społecznej znajduje się w piętrowym budynku - osoby niepełnosprawne i starsze mają często poważne problemy z dotarciem do pracowników socjalnych. Poza tym mamy duże zagęszczenie pracowników w biurach i trudno tu mówić o intymności kontaktu z klientem ośrodka.

Reasumując, w roku 2013 ośrodek będzie kontynuował działania, mające na celu ułatwienie dostępu do aktywnych form integracji społecznej osobom zagrożonym wykluczeniem społecznym. Zamierzenia te będą realizowane poprzez stosowanie różnorodnych instrumentów pomocy finansowej i pracy socjalnej, a także poprzez rozwój kompetencyjny kadry ośrodka, umożliwiający wzrost efektywności i skuteczności działań podejmowanych w obszarze przeciwdziałania zjawiskom ekskluzji społecznej.

W załączeniu:

- 1. Sprawozdanie rzeczowo- finansowe z działalności Miejskiego Ośrodka Pomocy Społecznej w Brzegu za okres od 1 stycznia 2012r. do 31 grudnia 2012 roku.***